

Copmax High Power – Luft til Vand

Quick Guide til installation af varmepumpen.



Rørtilslutning & El/kabel tilgang.

På bagsiden af varmepumpen, i nederste venstre hjørne, som på billedet under, tilkobles fremløb & returløb til anlægget.

Water Out er fremløbet på varmepumpen

Water In er returløbet på varmepumpen

De 2 sorte er hvor ledningsføring til varmepumpen trækkes igennem.

Det anbefales kraftigt at holde den ene til strømføringen af varmepumpen og den anden til de tekniske kabler. Fx følere og kabler til styringen.

Dette er for at undgå at magnetfelterne fra strømledningen ikke påvirker de andre.



OBS – Ang. medfølgende følere.

Der følger 3 følere med til varmepumpen.

En rum føler, som ikke er en vi anbefaler at man skal bruge.

En varmtvandsbeholderføler, med et gult stik.

Denne skal **KUN** bruges hvis man har en varmtvandsbeholder der skal prioriteres med en 3-vejs ventil.

En føler, til hvis man skal bygge varmepumpen ind i et hybrid anlæg, med et rødt stik.

Denne bruges **KUN**, hvis varmepumpen skal styre en anden varmekilde.

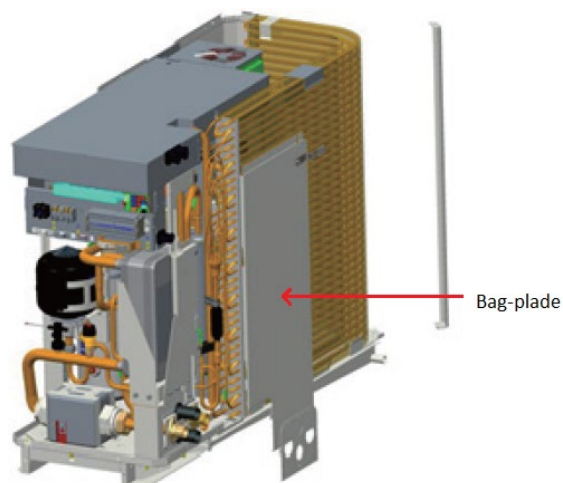
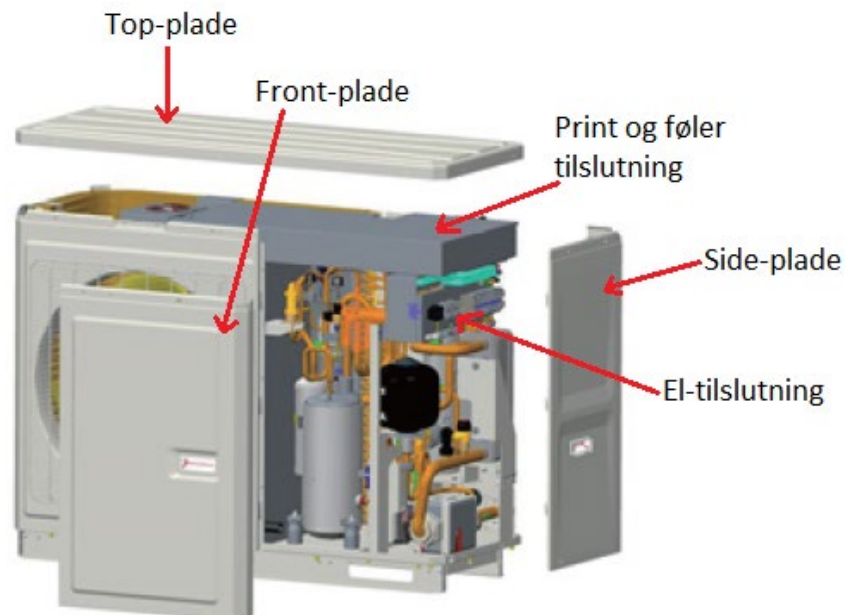
Adgang til el-tilslutning & følere.

For at få adgang til el-tilslutningen og for at koble følere til varmepumpen, skal varmepumpen åbnes op.

Dette gøres ved at afmontere top-pladen, for derefter at fjerne front-pladen og side-pladen.

Under top-pladen, markeret på billedet til højre som "Print og føler tilslutning", er der en metalkasse, i denne kasse er alle varmepumpens hoved print og det er her følere tilsluttes.

Bag-pladen der er henvist til, på nederste billede på denne side, skal afmonteres for at få adgang til automat udlufteren, når varmepumpen skal udluftes.



Tilkobling af strøm til varmepumpen.

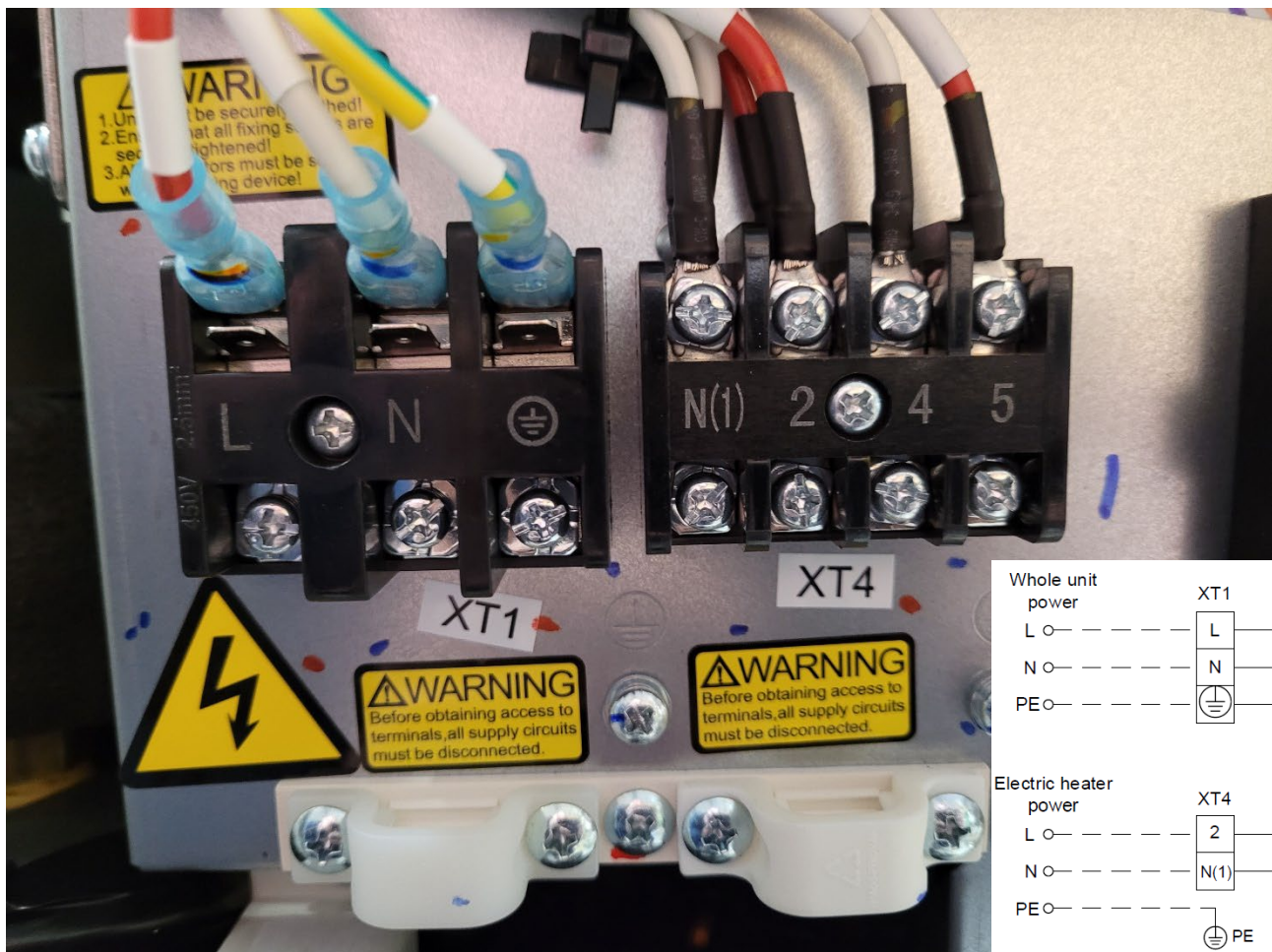
Henviser til side 3. for hvor el-tilslutningen er i varmepumpen.

Varmepumpen tilkobles med strøm som på billedet nedenunder.

Tilgangen for hovedstrømmen hedder XT1.

Tilgangen for den interne el-patron i varmepumpen hedder XT4

OBS – På XT4 er N(1) og 2 Tilgange for strøm – 4 og 5 er udgange til et booster varmelegeme for brugsvand.
Vær opmærksom på at farverne på ledningerne ikke er noget du kan gå efter. Du skal sikre dig at faserne følger fra tavlen af. Hvis faserne vender forkert, kan varmepumpen ikke køre.



VÆR OPMÆRKSOM!

EL SKAL TILSLUTTET AF AUTORISERET ELEKTRIKER

!!OBS!!

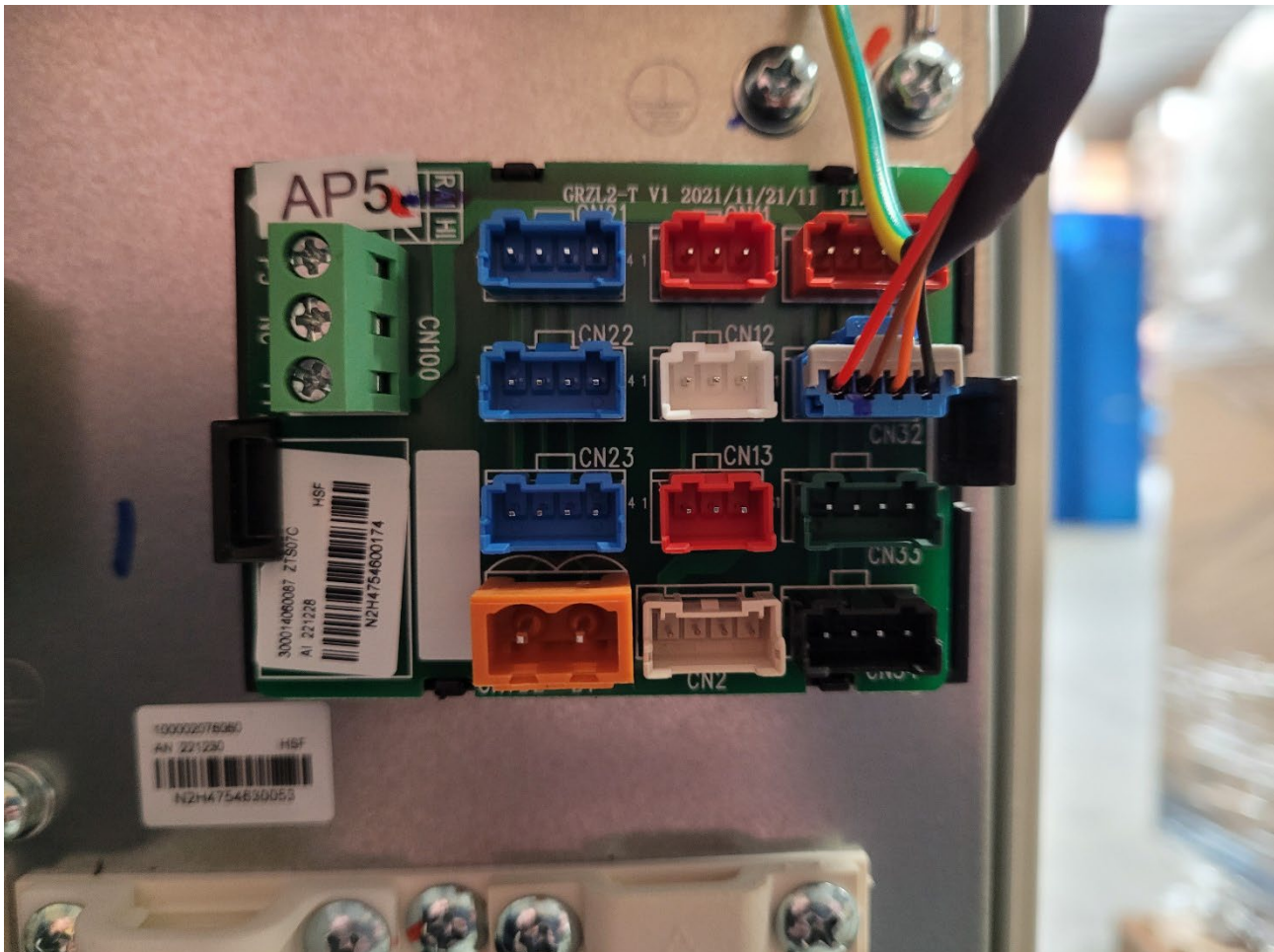
Tilkobling af styringen.

Henviser til side 3, for placering af dette. Er til højre for el-tilslutningen.

Kablet til styringen kan opkobles som vist på billedet herunder.

Stikket sættes i CN22 og jordledningen kobles på en af jordingskruerne, i printet vidst på billedet.

(På billedet er den sat i CN32, se bort fra dette)



Kablet til styringen ser sådanne ud.
Der er blå stik i hver ende, og den ene
ende har en jordledning

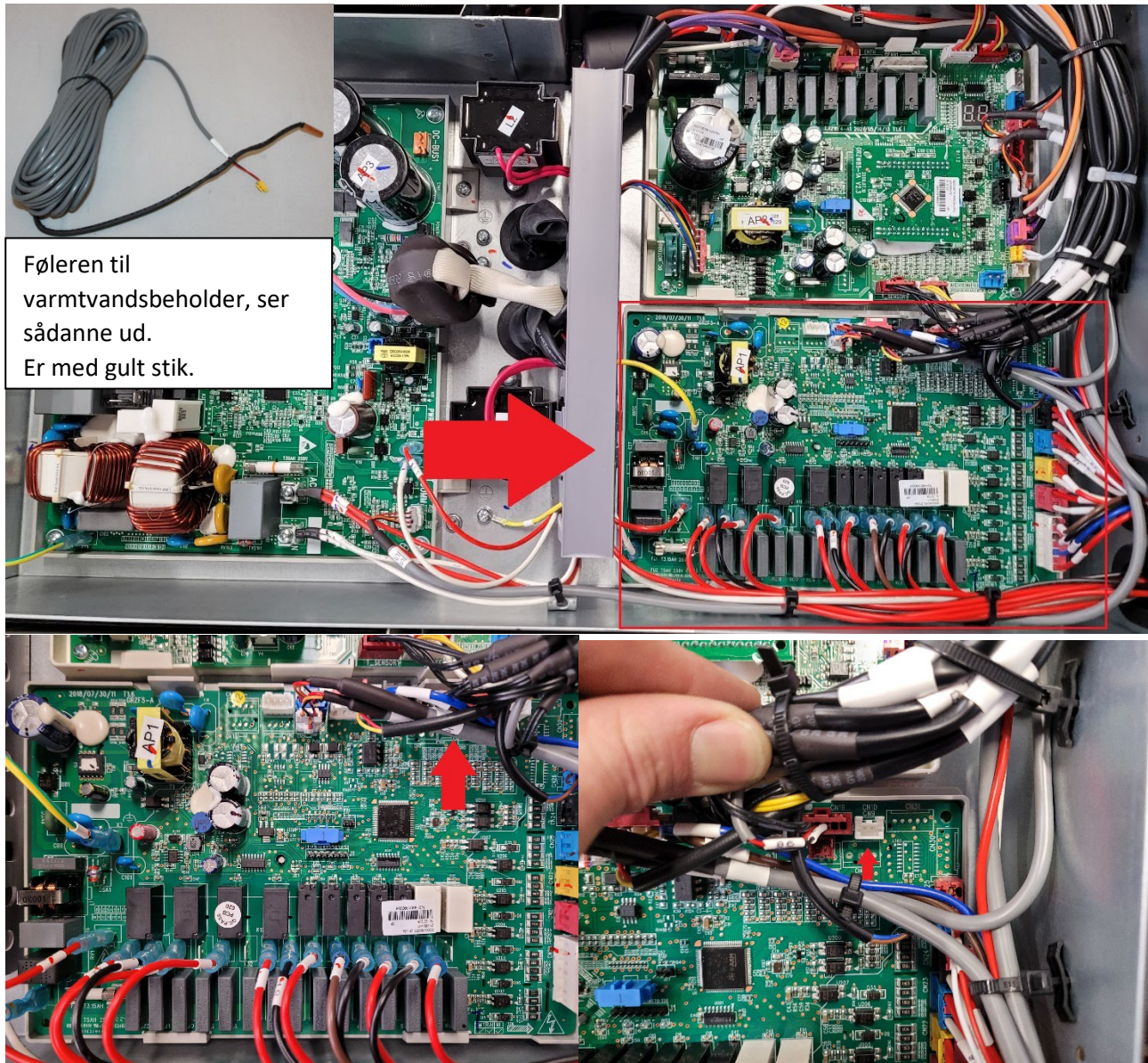
(Jordledningen monteres i
varmepumpen)

Tilkobling til varmtvandsbeholder.

Henviser til side 3, for at finde placeringen af dette. "Print og føler tilslutning"

Varmtvandsbeholderføleren tilkobles i den der hedder CN09. Den findes på det print det er markeret med rød herunder.

Tilgangen CN09 er markeret på billedet sidst på siden.



VÆR OPMÆRKSOM!

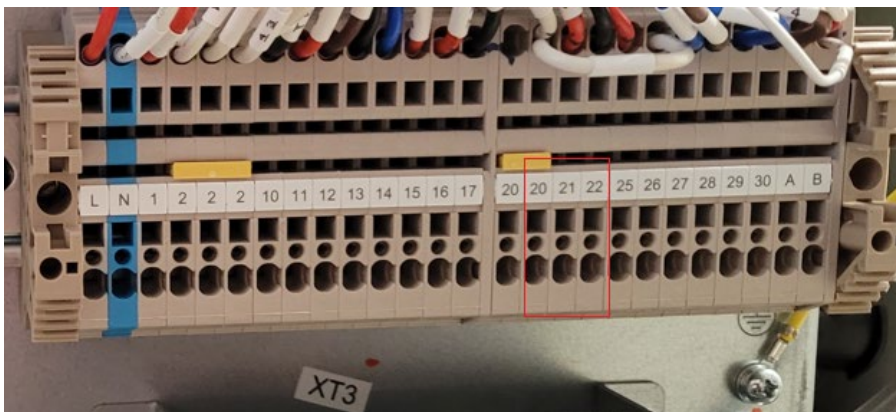
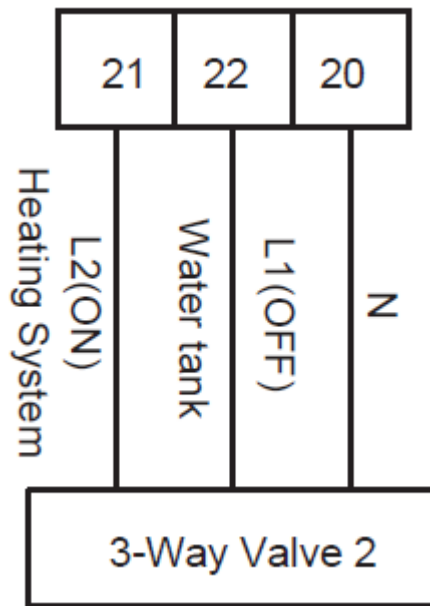
**EL SKAL TILSLUTTES AF AUTORISERET ELEKTRIKER
!!OBS!!**

3-vejs ventil tilkobling

Henviser til side 3, for placeringen af dette. Til højre for el-tilslutning.

3-vejs ventil til varme på varmtvandsbeholder, kobles ind på 20-21-22, som på billedet under.

Hvor de tilkobles i varmepumpen, er markeret med rød firkant på billedet sidst på siden.



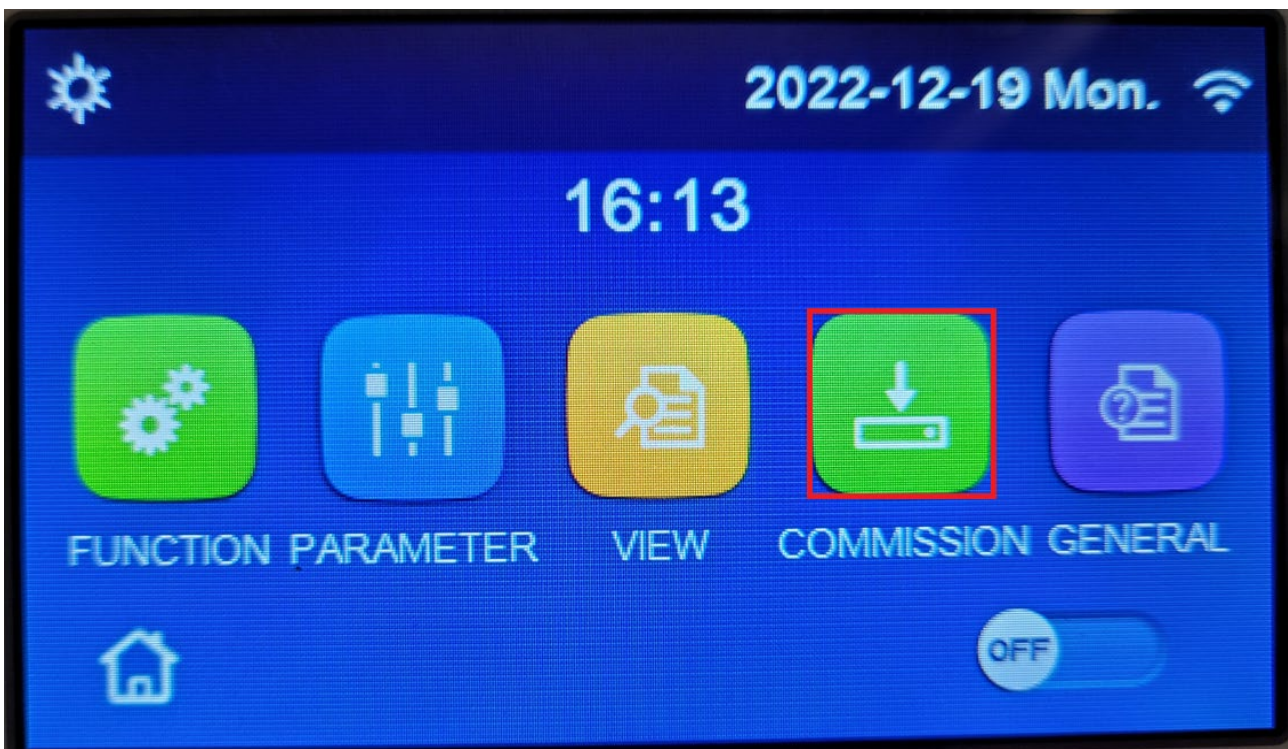
Aktivering af Varmtvandsbeholder i styringen

For at aktivere varmtvandsbeholderfunktionen i varmepumpen, trykker du som der er markeret rødt på det følgende billede.

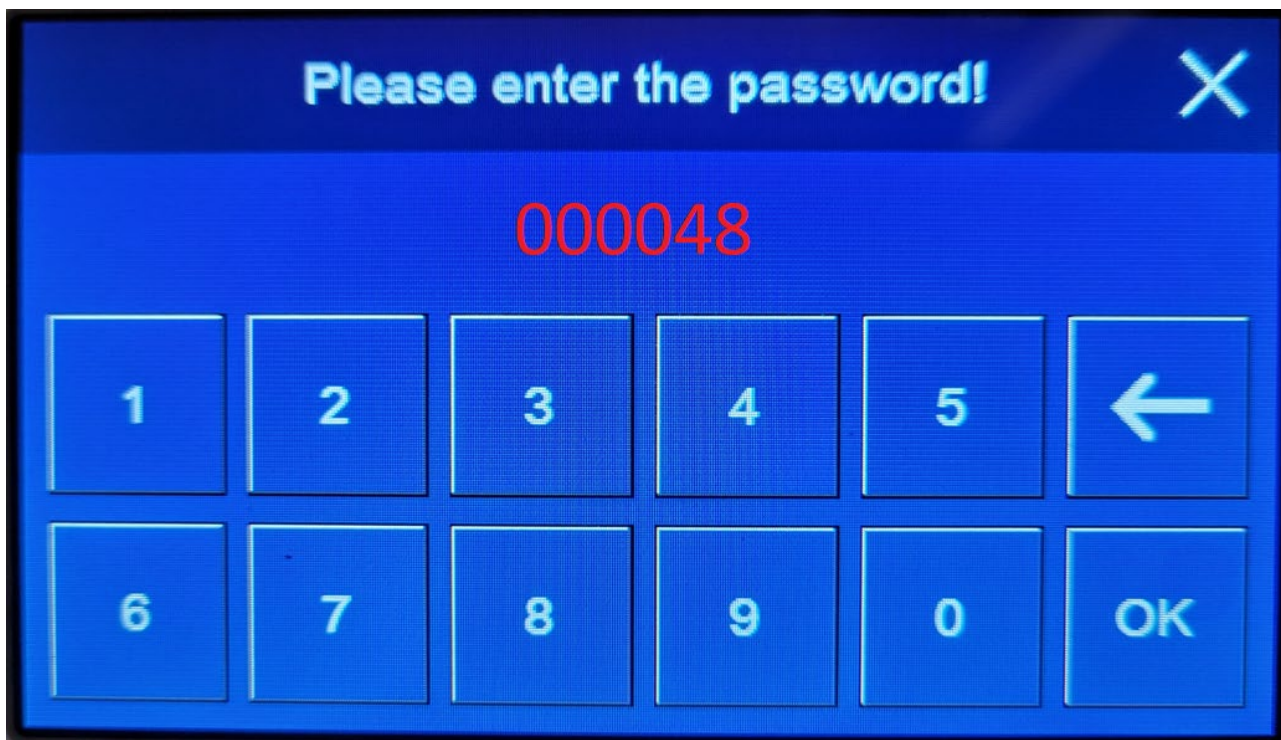
For at komme ind i menuen



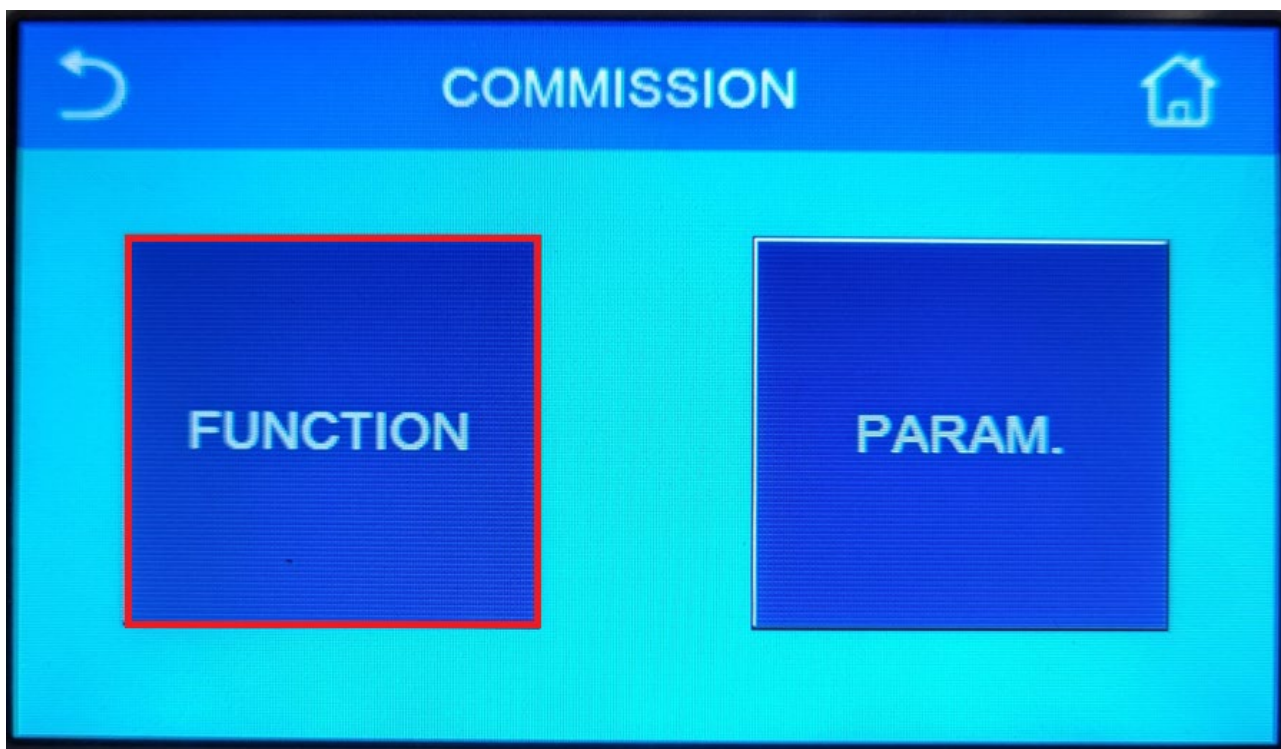
Her vælger man "COMMISSION"



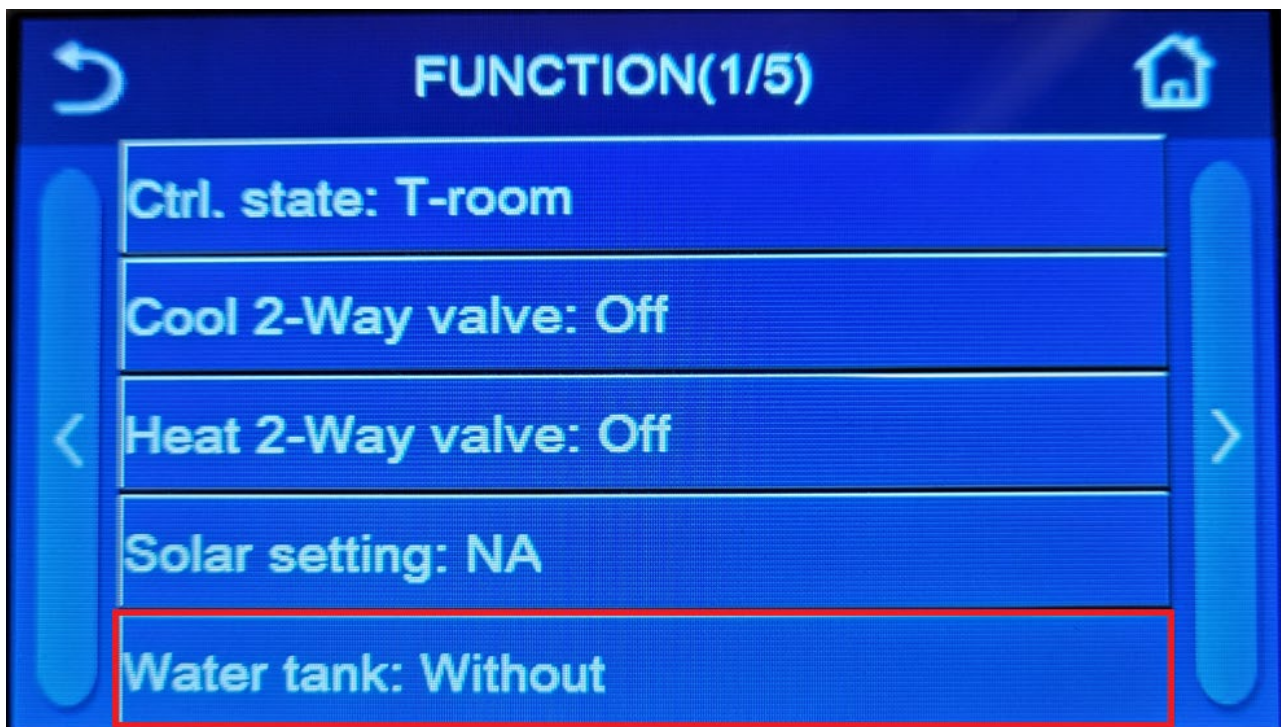
Her indskrives man "COMMISSION" koden – 000048 og bekræfter med et tryk på "OK"



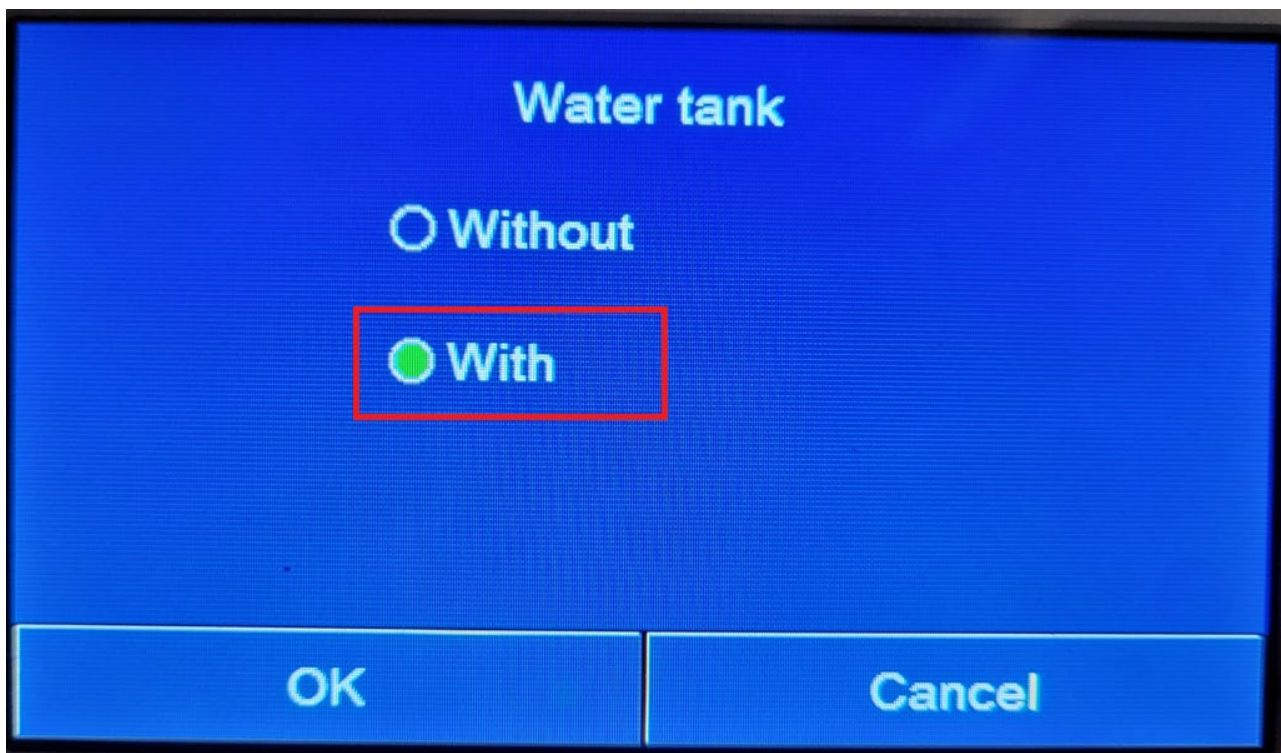
Herefter vælger man "FUNCTION" for at komme ind og indstille hvordan varmepumpen skal fungere.



På den første side i "FUNCTION", trykker man på "Water tank"



Herefter vælger "With" og gemmer med et tryk på "OK", så er den indstillet til at køre med varmtvandsbeholder.



Udluftning af varmesystem.

Der henvises til side 3, for hvordan man kommer ind.

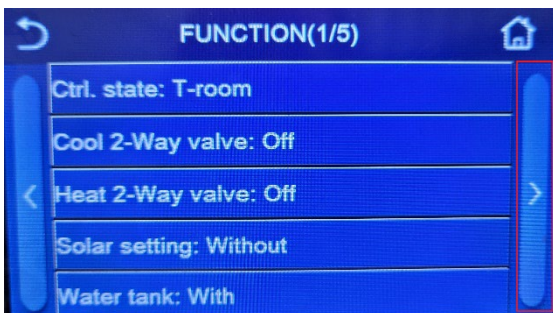
Top-, Side- og Bag-plade skal afmonteres.

Dette er bag bag-pladen.

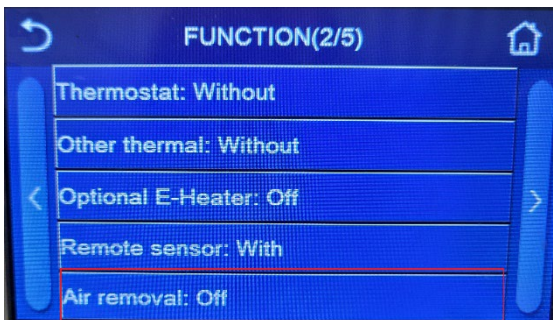
For at sikre at der ikke er luft i anlægget, skal man først sørge for automatudlufteren i varmepumpen er åbnet, under udluftning.

Når man har sikret at automat udlufteren er åbnet skal man ind i styringen, som vidst på side 7 til 9.

Når man er kommet ind i under "Function", er det på side 2, man trykker på pilen i højreside af skærmen som markeret med rød på billedet her



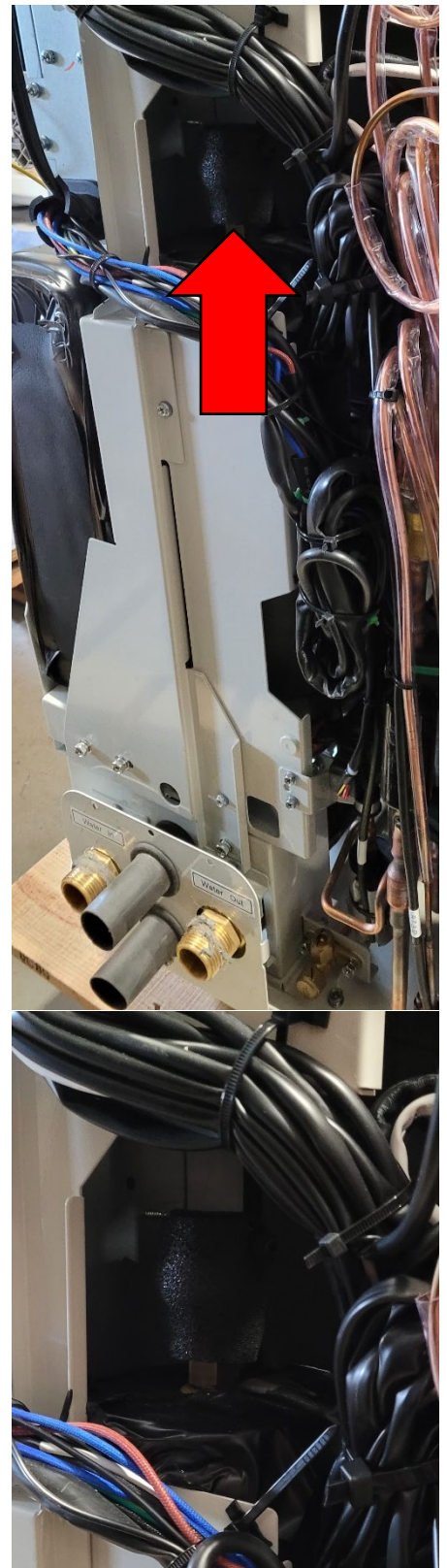
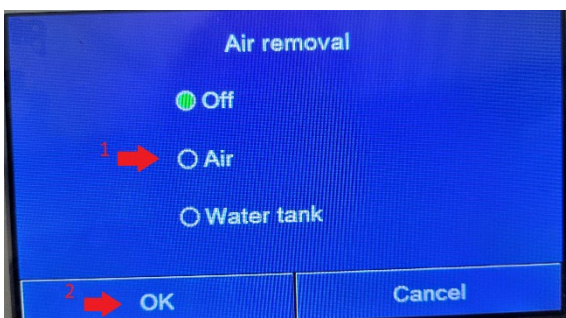
Derefter trykker man på Air removal, som markeret på billedet her



Herefter trykker man på Air og derefter på OK.

Så er udluftningsfunktionen startet og når man er færdig med at lufte ud, slår man den fra igen.

Efter afsluttet udluftning, lukker man udlufteren igen.



Indstilling af varmepumpen

For at indstille varmepumpen, trykker du som der er markeret rødt på det følgende billede.

For at komme ind i menuen

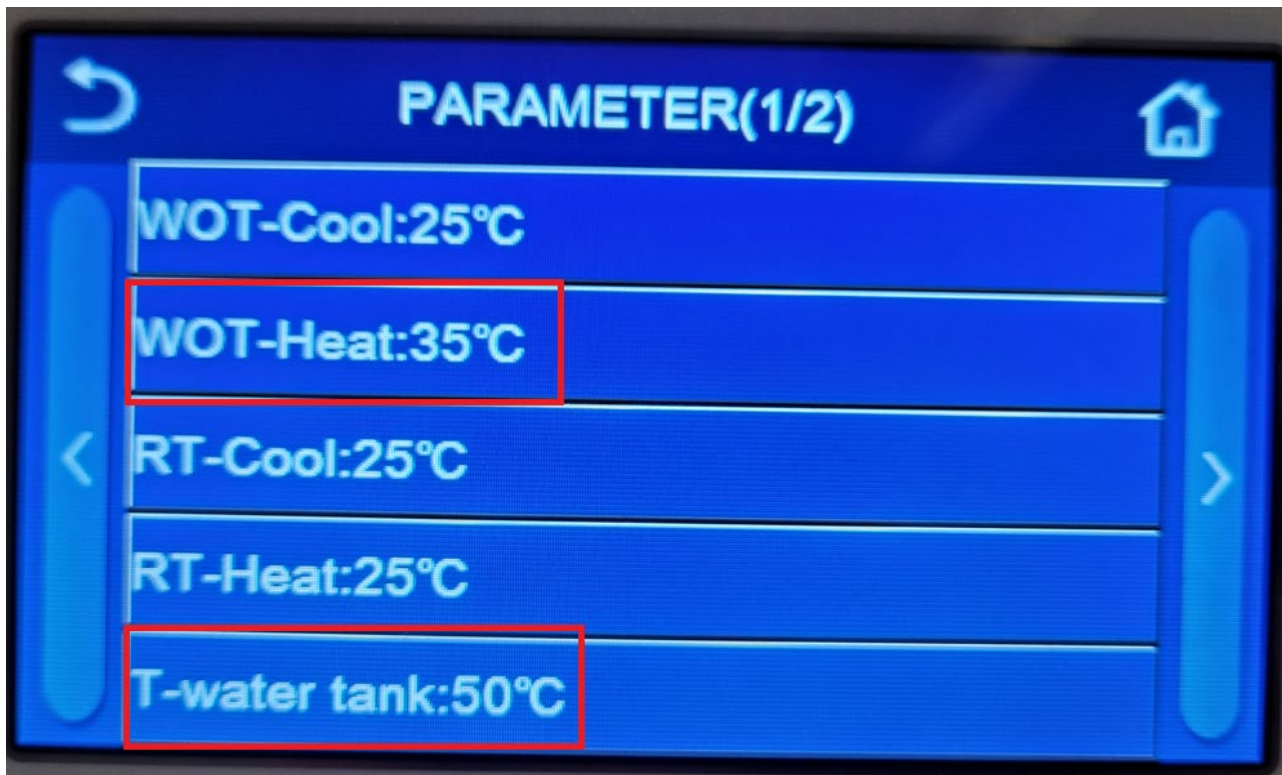


For at indstille fremløbs temperatur eller varmtvandsbeholder temperatur

Først trykkes på Parameter



Derefter vælger man "WOT-Heat" for at indstille fremløbs temperatur og "T-water tank" for at indstille varmtvandsbeholder temperatur.



Derefter kommer det en visning frem som den under, der kan man med – og + knapperne indstille temperaturen og bekræfte ens valg med "OK" knappen.

